



NÁRODNÍ  
PAMÁTKOVÝ  
ÚSTAV

ÚZEMNÍ PAMÁTKOVÁ  
SPRÁVA V ČESKÝCH  
BUDĚJOVICÍCH

Město Vimperk  
Steinbrenerova 6/2  
385 01 Vimperk

Váš dopis čj. / ze dne:

Naše čj.:

PD 13664

Vyřizuje:

Mgr. Vojtěch Brož

Spisový znak:

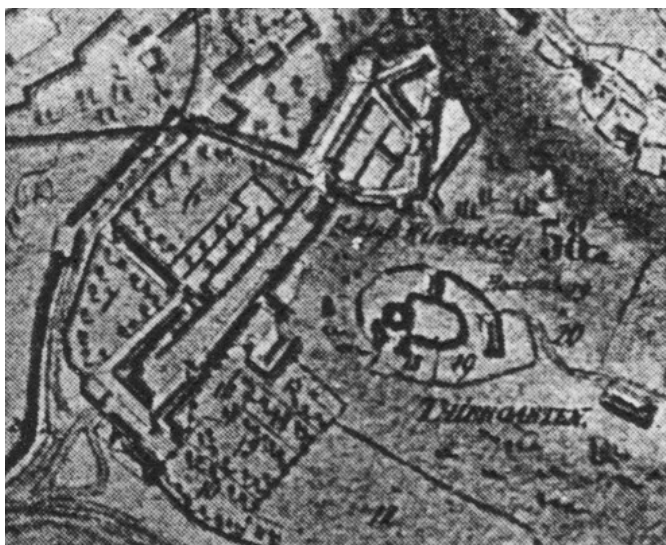
Vimperk

17. 3. 2022

## Obora (Thiergarten) u vimperského zámku – rychlá rešerše pramenů a základní terénní průzkum

### Mapy

Nejstarší dostatečně detailní mapa, která by zahrnovala i oboru pochází z roku 1835 (obr. 1)<sup>1</sup>. Jedná se o plán města ze SOA Třeboň, publikovaný v Soupisu památek historických. Potvrzuje existenci obory (Thiergarten) a obsahuje schematický zakres lesního porostu.



Obrázek 1: 1835

1 MAREŠ, František a SEDLÁČEK, Jan. *Soupis památek historických a uměleckých v království Českém od pravěku do polovice XIX. století. XXXVIII, Politický okres Prachatický*. Praha: Archaeologická kommise při České akademii císaře Františka Josefa pro vědy, slovesnost a umění, 1913. Str. 316.

Zásadními pro poznání obory jsou z roku 1837 mapy stabilního katastru (obr. 2), do kterých se pak zakreslovaly další změny staveb a parcel, a indikační skici (obr. 3) a případně ještě také císařské povinné otisky archivované ve Vídni.<sup>2</sup>



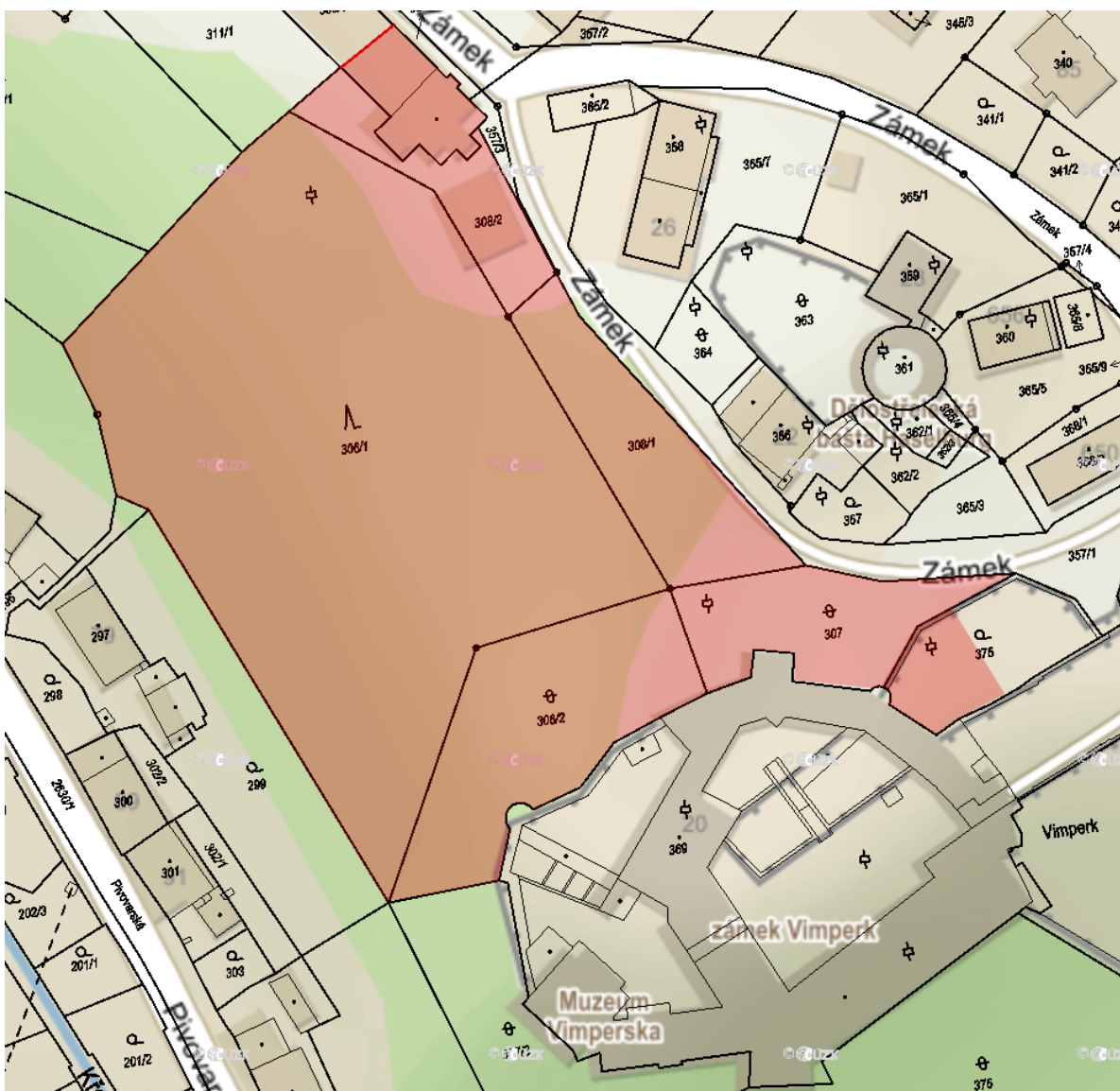
Obrázek 2: 1837 – originální mapa stabilního katastru



Obrázek 3: 1837 – indikační skica

Mapy stabilního katastru jsou velmi přesné a jasně vymezují oboru plnou rozlohou dnešních parcel 306/1, 306/2, 307, 308/1, 308/2 a části parcel 309/1 a 375 (obr. 4). Celková rozloha historické obory v 19. století je tak cca 10 400 m<sup>2</sup>.

<sup>2</sup> Dnes lehce dostupné na: <https://ags.cuzk.cz/archiv/>



Obrázek 4: Zákres rozsahu obory z roku 1837 do katastrální mapy

Velmi důležitý detail na mapách stabilního katastru je, že obora má odlišnou podobu vyobrazení v mapě než má běžný lesní porost a zároveň odlišnou podobu od zámeckých zahrad. Zámecké zahrady mají přesně vymezeny své hranice, včetně odpovídajících zákresů terasních a ohradních zdí. Jejich plocha je v indikační skice obecně značena jako zahradní plocha (obr. 3), v originální mapě (obr. 2) je však použit symetrický rastr formální zahrady. Vzhledem k tomu, že po archeologickém, archivním a ikonografickém průzkumu zámeckých zahrad, který předcházela projektování dokumentace pro stavební povolení i provedení stavby, lze nyní s jistotou říci, že naznačená formální podoba neodpovídá skutečné podobě zahrad v 19. století. V případě originální mapy katastru se tak jedná pouze o mapový symbol, který zdůrazňuje odlišnou podstatu formálních panských zahrad od běžných sadů a zahrad, přítomných například ve městě a jeho okolí. Co se týče obory, zásadní otázka je: Odpovídá cestní síť skutečnosti 30. let 19. století nebo se také jedná pouze o mapový symbol, který odlišuje oboru/lesopark od běžného hospodářského lesa? A která podoba je případně platná, indikační skica (obr. 3) nebo originální mapa katastru (obr. 2)? V obou případech

jsou však použity symboly pro středně vzrostlý les, v originální mapě smíšený, v indikační skice jehličnatý.

Existenci obory dále potvrzuje III. vojenské mapování z let 1877-80<sup>3</sup> a také plán města z roku 1923, který je přílohou knihy Winterberg im Böhmerwald<sup>4</sup>. V něm již není součástí obory dnešní parcela 308/1 (obr. 4 a 5).



Obrázek 5: 1923

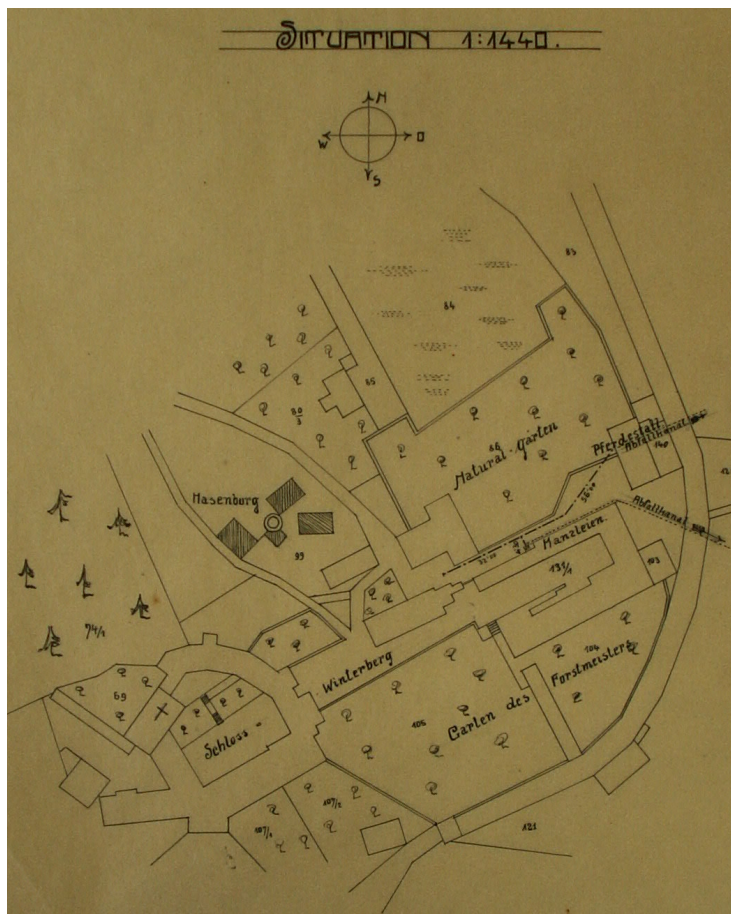
---

3 Ibidem.

4 PIMMER Fritz. Winterberg im Böhmerwald. Freyung: Heimatsammlung „Stadt Winterberg“ in Freyung e. V., 1987. V přílohách.

### Plánová dokumentace

Mezi zkoumané plány patřil fond Velkostatek Vimperk – nové oddělení map a plánů 1792-1942 a fond Schwarzenberská ústřední stavební správa České Budějovice – stavební plány 1773-1944. Většina výkresů se Váže k úzeji vnímanému zámeckému areálu a obora je zaznačena pouze na dvou nedatovaných situacích staveb v měřítku 1:4400<sup>5</sup>, dle podoby plánu a písma však pochází z počátku 20. století. Rozsah obory v té době nezasahuje na dnešní parcely 307 a 308/1 (obr. 6).



Obrázek 6: Počátek 20. století - plán inv. č. 1723

5 SOA Třeboň, odd. Český Krumlov, fond Velkostatek Vimperk - nové oddělení map a plánů 1792-1942, inv. č. 1650 a 1723.

## Ikonografické prameny (malby, kresby, tisky a fotografie)

Nejstarší obrazovým pramenem, zaznamenávajícím průkazně existenci lesa/obory je obraz Ferdinanda Runka z počátku 19. století (obr. 7).



Obrázek 7: 1803-1808 - Ferdinand Runk

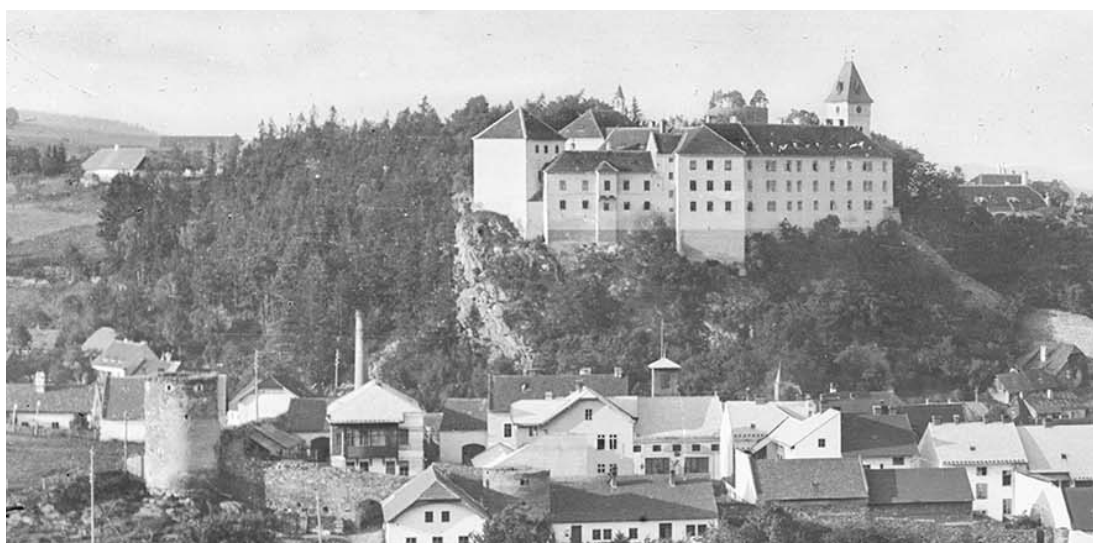
Nepříliš četné fotografie zámku z jihozápadní až západní stany (obr. 8, 9 a 10) pak svorně ukazují vzrostlý les, výjimečně skalní útvar vyhlídky (obr. 8, vizte text níže) a postupné rozšiřování porostu z kopce dolů směrem na dnešní parcelu č. 299.



Obrázek 8: Nedatovaná fotografie. Sbíрка Muzea Vimperska - inv. č. F 164 a-1



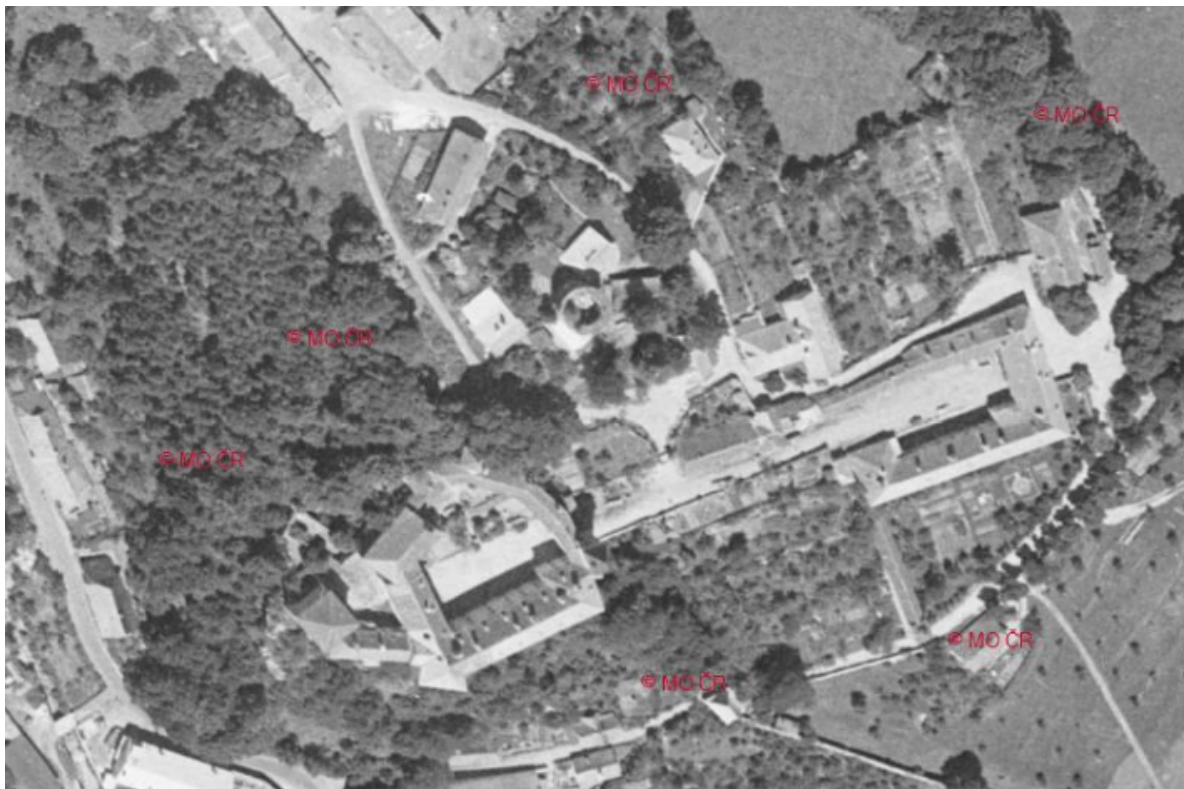
Obrázek 9: Nedatovaný negativ fotografie. Sbirka Muzea Vimperska - inv. č. Ng 29



Obrázek 10: Výřez z nedatované fotografie z počátku 20. století - NPÚ GŘ N171216

### Letecké fotografie

Všech osm leteckých snímkování<sup>6</sup> Vimperka a jeho okolí mezi léty 1938-1968 ukazuje hustý vzrostlý les v místě obory bez patrných průseků nebo mýtin. Fotografie potvrzují postupné rozšiřování lesního porostu ze západního svahu směrem k městské zástavbě a také na sever na dnešní parcely č. 313/1 a 314 (obr. 11).



Obrázek 11: 1959

### Etymologie názvu

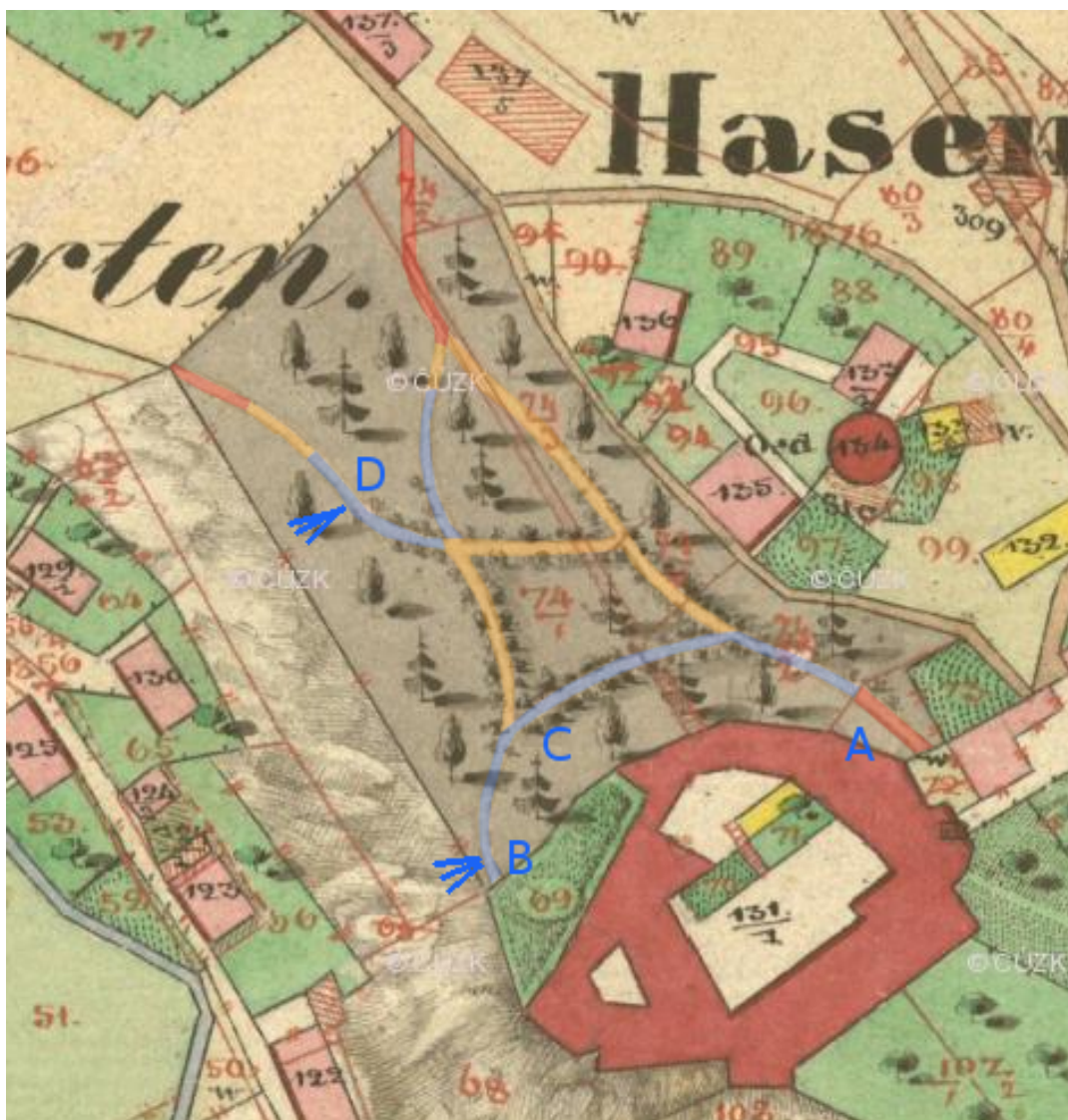
Již na mapě města z roku 1835 a stabilním katastru z roku 1837 je jasně obora označena jako Thiergarten (souč. Tiergarten). Německý název se plynule přenáší do plně českého prostředí po 2. světové válce jako Obora, kde se vyskytuje ještě na katastrálních mapách z roku 1987 či na turistických mapách. Název se historicky přenesl také do názvu městské čtvrti severně od Schwarzenberského pivovaru na západním svahu obory samotné. Potažmo byla tímto způsobem označována dnešní část Pivovarské ulice pokračující dál na sever od pivovaru. V soudobé paměti místa se z podvědomí obyvatel Vimperka pomalu označení městské čtvrti vytrácí a návaznost na „skutečnou“ Oboru u zámku z kolektivní paměti již téměř vymizela.

6 1949-1969 lehce dostupné na: <https://ags.cuzk.cz/archiv/> Fotografie z německého leteckého průzkumu z roku 1938 vystavená např. v Winterberger Heimatmuseum Freyung.



### Terénní průzkum, situace na místě a vodovod

Během krátkého terénního průzkumu bylo ověřeno, že cestní síť zanesená v indikační skice neodpovídá reliéfu terénu a jedná se o nepřesné a tvůrčí přenesení zákresu originálu mapy. Cestní síť v originálu mapy stabilního katastru se naopak překvapivě velmi přesně podařilo v terénu identifikovat. V zákresu do mapy jsou **modře** vyznačeny úseky v terénu patrné a identifikované, **oranžově** pak úseky možné nakonec **červeně** části cest, které se nepodařilo ověřit (obr. 12). Situaci na místě komplikuje fakt, že terén byl upraven po roce 1902 nově položeným zámeckým vodovodem, napájeným z Křesánovského rybníku. Vodovod do zámku ústí zasypan náspem, který přerušil průběh středověkého hradního příkopu. V místě samotné obory byl obložen lomovým kamenem a přiložen a zasypan zeminou ve svém průběhu vedle severovýchodní terénní vlny, kterou tím rozšířil a posunul svah více do prostoru samotné obory. Stejně tak klame, že část lesního porostu obory ustoupila volné ploše trávníku vedle Haselburgu (parcela 308/1 a 308/2) a stavbě schwarzenberského chlěva na parcele 309/1. Severovýchodní část obory je tak dosti proměněná a těžko lze pozůstatky cestní sítě v terénu identifikovat. V originální mapě katastru (obr. 2) je umístění vodovodu jasně patrné ze zákresu nově vložené úzké parcely/stavby včetně označeného náspu před zámkem samotným. V terénu obory nebyly nalezeny žádné dochované architektonické prvky, bez dalšího průzkumu lze jen těžce odhadovat, zda některé skalní útvary mohly být přizpůsobeny jako schody či upraveny pro umístění sedátka laviček. Negativy zapuštěných dřevěných staveb pochopitelně nebylo vizuálním průzkumem také možné ověřit.



Obrázek 12: Zákres identifikace cest a vyhlídek do originální mapy stabilního katastru

## Interpretace zjištění

Po zhodnocení dostupné části pramenů a samotném terénním průzkumu lze tvrdit, že cestní síť odpovídá zakresu v originálu mapy stabilního katastru a obora musela být oplocena – nejméně na severozápadní straně mezi parcelou 306/1 a parcelami 313/1 a 314 je na mapě plot jasně vyznačen (obr. 2), v terénu po něm však již není ani památky. Jeví se, že obora měla funkci jednoduchého lesoparku a byla komunikačně napojena přímo na I. nádvoří zámku. Je třeba si uvědomit, že dnes spravovaný a uzavřený areál NKP byl v minulosti součástí rozsáhlejšího zámeckého okrsku, který fungoval s mnohem větším organickým propojením nádvoří s dvojicí statků v těsné blízkosti zámeckých křídel (hospodářská budova na I. nádvoří byla propojena s dnešním č. p. 38 na ulici Zámek a dodnes stojící chlév č. p. 578 také na ulici Zámek byl součástí většího statku dnes protnutého asfaltovou komunikací). Oba statky, romantická udržovaná zřícenina Haselburgu, obora a zámecká zahrada/sad severně od Dolního zámku a později také budova prvního městského špitálu (č. p. 85) tvořily dobře propojený a fungující zámecký celek, který byl nejspíše oplocen a uzavřen hlavně po svém vnějším obvodu. Přístup do obory byl možný severní branou zámku z komunikace vinoucí se jihozápadně od Haselburgu a také zatím neznámým a neurčitým propojením s I. nádvořím v místě přímo před bytem písaře Sikory. Není však jasná předchozí úprava terénu a překonání terénního rozdílu mezi I. nádvořím a příkopem, kde se dnes nachází vysoká terasní zeď. Nicméně i dle zakresu v mapě stabilního katastru (obr. 12, bod A) je dobře vidět, že současný rozsah zahrady severně od zámeckého mostu a I. nádvoří byl v roce 1837 poloviční a k jejímu rozšíření a ohrazení dodnes dochovanou zděnou zídou došlo až po zanesení do map stabilního katastru. Spekulace na možné propojení terasovitých zahrad s oborou po dně hradního příkopu komunikací procházející pod padacím mostem by se musely týkat stavu před rokem 1686, ale nelze je nyní opřít o žádné pevné zjištění a jsou předčasné. Cestní síť skrze příjemný stín lesního porostu směřuje na jihozápadě na hranu středověkého příkopu, který sloužil jako vyhlídkové místo směrem na jihozápad (obr. 12, bod B). Cesta k této vyhlídce prochází po hraně skalního masivu, která tvoří kontraeskarpu hradního příkopu a kde je možno předpokládat úpravu skalního podloží v přirozené schody (obr. 12, bod C). Tuto domněnku je však třeba dále ověřit.

Pěšiny v oboře dále míří k druhé vyhlídce na severozápadní straně (obr. 12, bod D), umístěné na výrazném skalním masivu, který je také dobře patrný na jedné z fotografií (obr. 8). Vrchol tohoto masivu slouží jako přirozené sedátko, úpravu pro romantickou dřevěnou lavičku se nepodařilo vizuálním průzkumem ověřit, ale tvar skály ji v zásadě umožňuje. Severozápadní cesta končí ve styku parcely obory se soukromou zahradou a je možno, že sloužila pro cestu na severní okraj tehdejší zástavby a nebo tvořila volnou cestu do luk a polí severozápadně od obory. Její zakončení v terénu nebo další pokračování nebylo možno prokázat. Vzhledem k výstavbě chléva v severní části obory je dnes nemožné porozumět plně průběhu severovýchodní cesty oborou a hlavně k jejímu severnímu zakončení. Jak již bylo výše psáno, situaci komplikují úpravy terénu spojené se stavbou nového zámeckého vodovodu na počátku 20. století. Současná neznačená pěšina, směřující z vyhlídky v příkopu směrem na jihojihozápad po prudkém svahu téměř jistě neměla v cestní síti 19. století předobraz a je recentní turistickou pěšinou. Průzkum neprokázal existenci jakýchkoliv architektonických prvků v oboře ani stopy dochovaného mobiliáře. Ten není patrný ani na žádném zkoumaném obrazovém pramenu. Protože nedošlo k průzkumu písemných pramenů je velmi nejasný samotný vznik obory a její podoba před rokem 1835.

## Závěr

Vzhledem k těsné blízkosti obory u zámeckého areálu a také vzhledem k tomu, že se nachází z větší části v památkové zóně, by obnovení cestní sítě v předpokládané podobě z 19. století a nové zpřístupnění obory dávalo smysl. Historicky je její propojení s městem ve směru k pivovaru velmi

npravděpodobné, ale provozně i s ohledem na pohyb turistů v blízkém okolí zámku je logické. Mimo samotný pohyb návštěvníků v klidu lesního porostu je zásadní dvojice vyhlídek. Ty jsou dnes spíše v hloubi lesa, a aby mohly fungovat, je třeba zvážit alespoň částečnou úpravu lesního porostu na jihozápadním svahu obory, kde docházelo od 19. století k přirozenému zalesnění holého svahu směrem k zástavbě. Obnovení funkce obory se zvěří je pak na mnohem širší diskusi, nicméně dodnes oborou prochází vysoká zvěř, která se občas po svahu a skále okolo Horního zámku dostává přes plot až do terasovitých zahrad Dolního zámku.

Autor: Vojtěch Brož, terénní průzkum 11. 3. 2022 Vojtěch Brož a Lucie Galusová